



RELATÓRIO DE ATIVIDADES E DEMONSTRAÇÕES FINANCEIRAS

ANO DE 2022

Índice

1 - Nota introdutória	3
2 - Atividades desenvolvidas	3
2.1 - A organização	3
2.2 - Divulgação/presença em eventos	4
2.3 – Parcerias, Projetos e Protocolos	4
2.3.1. Projeto Apoio ao Cuidador	4
2.3.2. Projeto Amadora Compassiva	4
2.4 - Fundo Social LInQUE	5
2.5 – Comissão de Ética	5
2.6 – Conselho Consultivo	6
2.7 – LInQUE PED	6
2.8 – Serviços prestados e indicadores de atividade	6
2.8.1. Intervenções e principais destinatários	6
2.8.1.1 – Total de intervenções	6
2.8.1.2 - Diagnóstico	6
2.8.1.3 – Avaliação inicial	6
2.8.1.4 – Referenciação	7
2.8.1.5 – Concelho de Residência	7
2.8.1.6 – Dias de Acompanhamento	7
2.8.1.7 – Atendimento telefónico clínico	7
2.8.1.8 – Acompanhamento até ao final de vida	7
2.8.1.8 – Motivo de Alta	8
2.8.1.9 – Visitas de luto	8
2.8.2 – Intervenções das diferentes valências	8
2.8.2.1 – Intervenções de Medicina	8
2.8.2.2 – Intervenções de Enfermagem	10
2.8.2.3 – Intervenções de Terapias Convencionais	12
2.8.2.4 – Intervenções das Terapias Complementares	13
2.8.2.5 – Intervenções da Psicoexistencial	14
2.8.2.6 – Intervenções do serviço social	14
2.8.3– Formação a entidades externas	15
2.8.4. – Participação em Eventos/Conferências/Reuniões Científicas / Seminários	15
2.9 – Gestão de colaboradores	16
2.9.1 – Distribuição por grupo profissional	16
2.9.2. - Distribuição por formação em Cuidados Paliativos	16
2.10 – Apreciação crítica da atividade	17
2.10.1 – Objetivos operacionais – Áreas técnicas (OP-AT)	17
2.10.2 – Objetivos operacionais – Formação a entidades externas (OP-FEE)	18
3 – Demonstrações Financeiras	19
4 – Relatório e Parecer do Conselho Fiscal	21
5 – Relatório da Administração	23
6 – Anexo I – Demonstrações Financeiras Individuais	25

1 - Nota introdutória

A Coop LInQUE tem como Missão possibilitar que um doente necessitado de Cuidados Paliativos, possa ficar no domicílio se assim o desejar, acompanhado por uma equipa especializada e interdisciplinar, que cuidará dele ao mesmo tempo que apoia e capacita a família.

É Visão da Coop LInQUE melhorar a qualidade de vida dos doentes necessitados de Cuidados Paliativos, bem como das respetivas famílias, proporcionando o acesso a pessoas de todos os estratos sociais, a Cuidados Paliativos de qualidade, no local escolhido pelo doente e segundo a sua vontade expressa. Para que o acesso seja universal e independente da capacidade económica do doente e família, a LInQUE criou um Fundo Social, definido estatutariamente.

Nas relações com as partes interessadas internas e externas, a Coop. LInQUE tem como princípio a prestação de um serviço de qualidade, com rigor e humanismo, centrado nas necessidades e nos desejos dos doentes e respetiva família, através de uma intervenção holística que integre as vertentes física, psicossocial, emocional e espiritual.

São valores da Coop. LInQUE a competência, honestidade, compromisso, solidariedade, autonomia e respeito pela vida e pela dignidade humana. A Coop. LInQUE promove a capacitação social e a formação de todos os intervenientes no projeto de vida do doente, nomeadamente a família, os cuidadores formais e informais, promovendo uma linguagem comum na intervenção centrada no doente e sua família.

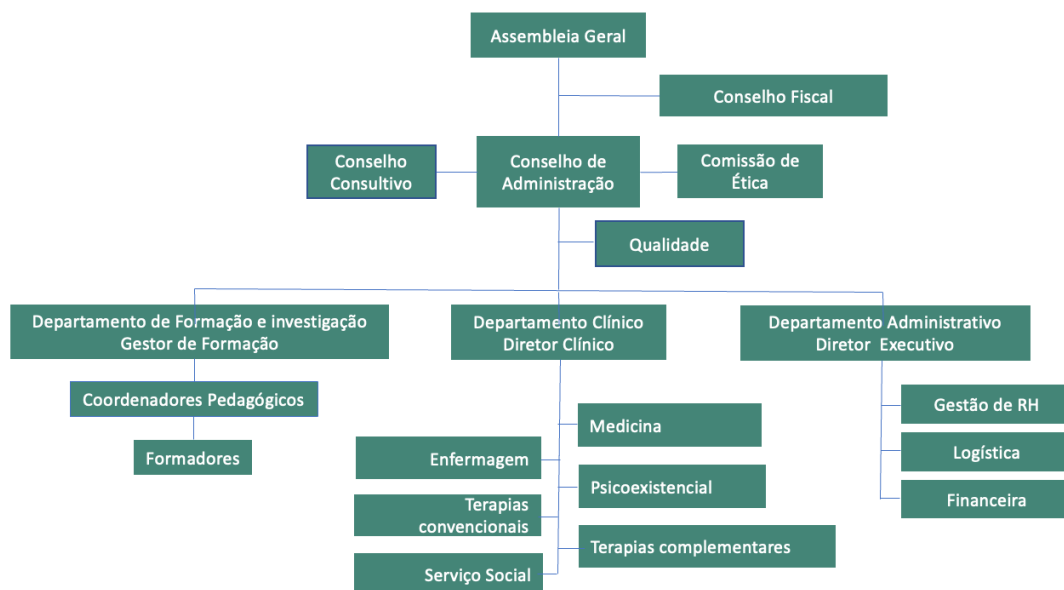
Os colaboradores da Coop. LInQUE estão empenhados na prossecução dos objetivos e no desenvolvimento da organização com base numa conduta ética e transparente, promovendo o seu desenvolvimento profissional e pessoal através de um plano de acompanhamento e de formação contínua.

A sua sustentabilidade da organização nas dimensões económica, social e ambiental é também um objetivo comum a todos os colaboradores com a Coop. LInQUE.

2 - Atividades desenvolvidas em 2022

2.1 - A ORGANIZAÇÃO

A estrutura organizacional da Coop LInQUE foi a representada no organograma:



2.2 - DIVULGAÇÃO/PRESENÇA EM EVENTOS

Ao longo de 2022, apesar de se manterem algumas das dificuldades decorrentes da crise pandémica, promoveu-se uma política de contactos diversificada visando a divulgação da Coop LInQUE, nomeadamente através da participação dos colaboradores em eventos (workshops, congressos, seminários).

2.3 – PARCERIAS, PROJETOS E PROTOCOLOS

A LInQUE prosseguiu em 2022 uma política de parcerias visando não apenas a divulgação da sua atividade, mas também alargar a abrangência da sua intervenção procurando dessa forma assegurar a sustentabilidade da LInQUE.

Manteve-se ativa a parceria com a Universidade Católica Portuguesa (UCP), tendo três colaboradores LInQUE realizado gratuitamente módulos de formação ao abrigo desse protocolo e tendo a LInQUE recebido 3 enfermeiras estagiárias e um médico daquela universidade. Estagiou também uma enfermeira mestranda em CP do Instituto Politécnico de Castelo Branco.

Mantiveram-se as parcerias existentes com a Universidade Atlântica e o Instituto Universitário Egas Moniz (IUEM), assim como os protocolos com os Serviços Sociais da Polícia de Segurança Pública, a Rede de Saúde e Bem Estar Médicos, e ainda a parceria com a JRS Portugal - Serviço Jesuíta aos refugiados – Associação Humanitária.

2.3.1 Projeto “Apoio ao Cuidador” dinamizado pela Câmara Municipal da Amadora (CMA)-

O projeto de Apoio ao Cuidador foi mais desenvolvido ao longo de 2022, uma vez que se começaram a diminuir as restrições referentes à pandemia.

Este projeto, desenvolvido através duma parceria da CMA com a LInQUE, pretende dotar os cuidadores formais de competências e conhecimentos específicos, no que respeita aos cuidados à pessoa dependente. Tem como objetivo contribuir para o aumento da qualidade de vida e bem-estar dos cuidadores de pessoas com doenças crónicas e incapacitantes que se encontram em situação de dependência, promovendo uma melhoria nas relações entre cuidadores e pessoas cuidadas/beneficiários.

Foram realizados 2 cursos básicos e 2 cursos avançadas para cuidadores formais.

Estiveram envolvidas as seguintes instituições: CERCIAAMA; SFRAA - Quinta de S. Miguel; Centro Social Paroquial Mãe de Deus - Buraca; CEBESA- Centro de Bem estar da Amadora; AURPIF, Associação Olhar com Saber, AJPAS, Fundação AFID, Cruz Vermelha Portuguesa da Amadora

Foram emitidos 42 certificados e a média de satisfação dos participantes foi acima de 4,5, numa escala de 0-5, em todos os cursos.

Foram ainda realizados 8 workshops de literacia em saúde, que se distribuíram por 4 freguesias, Mina d’Água, Encosta do Sol, Falagueira Venda-Nova e Alfragide, sob os temas: Testamento Vital – 2; A fragilidade no idoso – 2; A morte e o morrer – 2; Nutrição no idoso – 1; Comunicação e Assertividade - 1

2.3.2 Projeto Amadora Compassiva

A LInQUE manteve a coordenação do projeto apesar de ter terminado no início de 2021 o financiamento da Associação Portuguesa de Cuidados Paliativos (APCP) via Fundação “La Caixa”.

Foram realizados 18 workshops e 18 Death Cafés, dos quais 9 foram presenciais, nas freguesias de Alfragide e Falagueira- Venda Nova. Estiveram presentes no total 668 pessoas. Ocorreu ainda um evento de Arte Compassiva onde estiveram presentes cerca de 100 agentes da PSP de proximidade da Grande Lisboa.

Foi iniciado o processo para a implementação da Associação Coração Amarelo na Amadora, através de contactos feitos ainda no final de 2021. Assim, no dia 13 de janeiro tomou posse a comissão instaladora da Delegação do Coração Amarelo da Amadora. Ao longo do ano realizaram-se 10 reuniões de equipa, foram admitidos 17 voluntários e iniciou-se o acompanhamento a 4 pessoas. Foram estabelecidos vários contactos de parceria, tendo ficado quase concluídos, um com a Santa Casa da Misericórdia da Amadora e outro com a Associação AFID. No final do ano foi proposto que a Comissão Instaladora passasse a Delegação.

Foi também mantida a disciplina de “Literacia em Saúde” no Clube Universitário Tempo Livre da Amadora (CUTLA) e cujos objetivos visaram aumentar a literacia em saúde, permitindo que a comunidade possa participar nos cuidados e acompanhamento das pessoas com doenças crónicas incapacitantes e que limitam a vida, ao longo do processo de doença e até à morte. O curso envolveu perto de 20 alunos no ano letivo 2021/22 e mantendo-se no ano letivo 2022/23. Ocorreu também colaboração com o CUTLA na semana da saúde, apresentando quatro temas: “Nutrição do idoso”, “Síndrome de fragilidade”, “Testamento vital” e “Cuidar compaixão da pessoa com demência”.

Foi mantida a colaboração nos projetos Borba Contigo Cidade Compassiva e Porto Compassivo e dado incentivo (e, nalguns casos, apoio) a projetos para novas comunidades compassivas em diferentes fases de desenvolvimento, nomeadamente em Oeiras, Cascais, Almada, Açores e Algarve.

Outras atividades e iniciativas foram desenvolvidas e poderão ser consultadas em <https://www.portugalcompassivo.pt/as-formacoes.html>

2.4 - FUNDO SOCIAL LInQUE

Manteve-se em 2022 a angariação de fundos através de donativos de particulares, visando através do Fundo LInQUE, o acesso aos serviços da LInQUE a doentes e famílias mais carenciadas.

No ano de 2022 não houve apoios do Fundo Social LInQUE. Foram propostas 7 Pessoas, menos duas que em 2021, cujos processos não avançaram, 6 por não entrega dos documentos necessários para a avaliação e um por institucionalização e/ou integração noutra resposta.

Comparativamente ao ano de 2021, houve uma diminuição do número de pedidos de avaliação para o Fundo Social LInQUE.

A LInQUE beneficiou da consignação do IRS destinando-se esta verba ao reforço do FSL.

2.5 – COMISSÃO DE ÉTICA

A CES-LInQUE durante o ano de 2022 reuniu mensalmente, excetuando-se o mês de agosto. Foi concluído um parecer relativo ao projeto de investigação “Caracterização da utilização das Terapias Complementares numa equipa de Cuidados Paliativos e o seu efeito percecionado pelos utentes”, o qual obteve parecer favorável. Foi iniciada a análise de mais dois pareceres de projetos de investigação: “Vidas suspensas: a situação social dos cuidadores informais em Portugal” e “Who is caring for care providers in caregiving organizations?”. A emissão formal dos pareceres destes dois últimos projetos transitou para 2023. Ainda durante o ano de 2022, foi realizado um *Webinar* para e com a equipa assistencial da LInQUE que decorreu no dia 9 de julho entre as 9h30 e 12h30, com o tema “Gestão de informação de outros profissionais”.

2.6 - CONSELHO CONSULTIVO

Desde outubro 2021 a LInQUE participa no programa Liderança Social para Gestores, desenvolvido pela Nova School of Business and Economics ("Nova SBE"), através do qual recebe o apoio de dois consultores voluntários que integram o seu Conselho Consultivo.

Ao longo do ano de 2022 a colaboração destes consultores da Nova SBE foi fundamental no fortalecimento do modelo de governança da LInQUE, no enriquecimento das tomadas de decisões e num melhor delineamento das estratégias de gestão.

2.7 – LInQUE PED

A equipa interdisciplinar de Cuidados Paliativos Pediátricos da LInQUE (LInQUE PED) constituída por 1 médica paliativista, 4 pediatras, 7 enfermeiras, 1 psicóloga, 2 fisioterapeutas, 1 assistente social e 1 voluntária, manteve ao longo de 2022 a sua capacidade para atividade formativa.

Realizou-se um Curso Básico de Cuidados Paliativos Pediátricos para o Centro Hospitalar de Lisboa Ocidental e outro para o Hospital Fernando da Fonseca, sendo que ambos tiveram uma avaliação muito positiva.

Realizou-se também um workshop sob o tema “Mãe, pai, o Pedro morreu! - Como ajudar as crianças e adolescentes a enfrentar o luto”, inserido no projeto Amadora Compassiva, que contaram com 45 presenças e que teve 155 inscrições. Foi solicitada uma segunda edição, tendo em conta a importância do tema.

Vários elementos da equipa foram convidados em diferentes contextos a apresentar a sua experiência na LInQUE PED.

2.8 - SERVIÇOS PRESTADOS E INDICADORES DE ATIVIDADE

2.8.1. Intervenções e principais destinatários

2.8.1.1. Total de intervenções

Foram acompanhadas 137 pessoas e respetivas famílias, 85 dos quais pela primeira vez, tendo sido realizadas 3376 intervenções. Comparativamente ao ano anterior verifica-se uma diminuição de 7 % no número de doentes acompanhados e de 14% no número de intervenções. A média de idade foi de 83 anos, idêntica à verificada no ano anterior (82 anos) mantendo-se o predomínio do sexo feminino (62%).

2.8.1.2 – Diagnóstico

O número de pessoas acompanhadas com doença oncológica (38%) foi ligeiramente inferior a verificado em 2021 (41%) mantendo-se uma maior prevalência de doentes não oncológicos (62%). Destes 52,9% tinham Síndrome de Fragilidade do Idoso; 22,3% Demência/Parkinson; 7,1% Insuficiência Cardíaca; 5,9% Insuficiência Respiratória; 3,5% Doença do Neurónio Motor e 8,2% Outras patologias

2.8.1.3 - Avaliação inicial

A avaliações iniciais, efetuadas telefonicamente, foram maioritariamente da responsabilidade da valência de enfermagem. Foram realizadas 231 avaliações iniciais, constatando-se uma diminuição de 4% comparativamente ao ano anterior (241), interrompendo-se a tendência

crescente que se vinha verificando nos anos anteriores. Contudo, e talvez o mais importante, a percentagem de aceitação para acompanhamento foi de 54%, que representa um crescimento de 12% relativamente ao ano anterior.

2.8.1.4 - Referenciação

Os técnicos de saúde mantiveram-se em 2022 como o principal grupo de referenciação (56,1 %) seguido pelos antigos clientes que representaram 22,2 % das referenciações, um aumento de 4% relativamente ao verificado no ano anterior

A divulgação através do marketing/internet registou um pequeno decréscimo baixando de 13,7% para 10,8%. Em sentido inverso evoluiu a referenciação feita por parceiros da LInQUE passando de 1,2 para 4,2%.

2.8.1.5 - Concelho de residência

Manteve-se a distribuição geográfica verificada nos anos anteriores, com a maioria das pessoas acompanhadas a residir no concelho de Lisboa (56,9%). As restantes distribuíram-se maioritariamente pelos concelhos de Cascais (11,7%), Oeiras (10,9%), Sintra (6,6); Amadora (6,6%), Loures (5,1%); Odivelas (1,5%) e outros (0,7%)

2.8.1.6 - Dias de acompanhamento

A média do período de acompanhamento aumentou passando de 110 para 130 dias (variando de <1 a 365), tal como a mediana que passou 49,5 para 66,5 dias.

2.8.1.7 - Atendimento telefónico clínico

O apoio telefónico permanente, denominado LInQUE 24, manteve a tendência de crescimento verificada nos anos anteriores. Ocorreram 2559 contactos, o que corresponde a um aumento de 19,5% em relação ao ano anterior. Este serviço de apoio clínico para situações não previstas e de urgência, acessível 24h por dia, continua a ser referido pelos utilizadores como uma ajuda fundamental para o cuidar em segurança, através do ensino e capacitação dos familiares/cuidadores

2.8.1.8 - Acompanhamento até ao final de vida

Nos 64 doentes acompanhados pela LInQUE até ao final de vida, a média de tempo de acompanhamento foi de 237 dias, mediana de 32, com um mínimo de 1 dia e um máximo de 365 dias. Destes doentes, 9% tiveram um tempo de acompanhamento igual ou inferior a quatro dias. Este valor é muito inferior ao do ano anterior (15,9%). Constata-se com agrado que, neste grupo de pessoas, as acompanhámos durante mais tempo (237 dias em 2022 versus 102 em 2021), tendo diminuído as que nos chegam praticamente em situação de últimos dias (9% em 2022 versus 15,9% em, 2021).

2.8.1.9 – Motivos de alta

Foram dadas 81 altas, das quais 79% por óbito, constituindo a causa mais frequente. Os outros motivos de alta distribuíram-se por Internamento / Institucionalização (11%), Fim do contrato (6%) e Resolução do motivo de admissão (4%).

2.8.1.10 - Visitas de luto

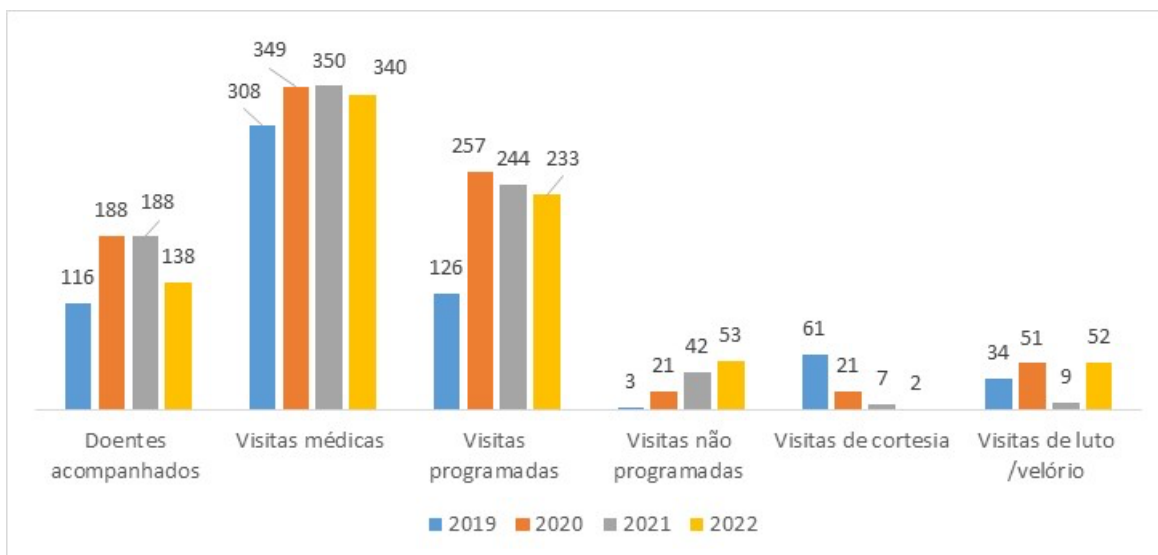
No âmbito do protocolo de apoio no luto o número de intervenções foi idêntico ao do ano anterior. Realizaram-se 67 visitas de luto e foram enviadas 50 cartas de condolências às famílias acompanhadas pela LInQUE, independentemente de terem sido acompanhadas ou não até ao final de vida.

2.8.2 - Intervenção das diferentes valências

2.8.2.1 - Intervenção de Medicina

Ao longo de 2022, a valência de medicina acompanhou 137 pessoas, no domicílio e ou residência geriátrica. Foram feitos 378 atos clínicos distribuídas por visitas programadas (233), visitas não programadas (53), avaliação inicial (38), visitas de luto (52) e visitas de cortesia (2).

Os elementos desta valência estabeleceram 505 contactos com as pessoas ou familiares acompanhados e profissionais de saúde, por via telefónica ou por correio eletrónico. Sempre que necessário, prestaram ainda apoio aos pedidos recebidos pelas enfermeiras, que têm a seu cargo o atendimento da linha permanente de apoio LInQUE 24.



Até ao final de setembro a equipa médica dispunha de um elemento a tempo completo, outro a meio tempo e três a tempo parcial, recursos que permitiram otimizar a organização interna e dar resposta a todas as solicitações sem esforço, havendo espaço e disponibilidade para aumentar o número de atos clínicos a praticar por esta valência. A partir de outubro com a saída, por motivos pessoais, da médica que estava a tempo parcial, houve necessidade de

redistribuição das pessoas acompanhadas e de outras tarefas em curso pelos restantes membros da equipa, facto que constituiu uma sobrecarga de trabalho.

Na área da formação os elementos da equipa de medicina participaram como formadores em diversas ações de formação. Foram feitas 12 sessões sobre as Diretivas Antecipadas de Vontade, em vários contextos, tendo sido abrangidas mais de 200 pessoas. Realizaram-se dois Cursos Básicos de Cuidados Paliativos Pediátricos, um no Centro Hospitalar de Lisboa Ocidental e outro no Hospital Fernando Fonseca. Um dos elementos participou no módulo de formação sobre Cuidados Paliativos para voluntários da Amara. O plano de formação interna da LInQUE esteve a cargo de um elemento desta valência, tendo um outro elemento sido responsável por uma das sessões. Também a coordenação do projeto Amadora Compassiva foi assegurada por um elemento desta valência que foi igualmente responsável pela realização de 12 dos 18 workshops realizados e dinamizador todas as ações de formação.

No âmbito Projeto Amadora Compassiva, dois elementos participaram nas aulas dadas no CUTLA (Universidade sénior), no ano letivo 20/21, na disciplina “Literacia em saúde para uma comunidade Compassiva”.

Um dos elementos participou em dois cursos da Santa Casa da Misericórdia de Lisboa “Cuidados Centrados na Pessoa com demência” e num Curso Básico de Cuidados Paliativos.

Ao abrigo da participação da LInQUE no Plano Municipal de Oeiras para as demências foi feita uma ação de formação sob o tema “A Morte e o Morrer”.

Em termos de campo de formação prática, em 2022 estagiou na LInQUE um médico, tendo sido dado apoio aos mestrandos e estagiários da área da enfermagem.

Do ponto de vista da formação externa um dos elementos terminou com sucesso o “Curso de Especialização em Geriatria Clínica” na Faculdade de Medicina da Universidade do Porto, com a duração de um ano letivo

Nas reuniões clínicas esteve sempre presente pelo menos um elemento da valência, sendo muito frequente a presença de todos os elementos nas referidas reuniões.

A participação dos elementos da valência de medicina nas ações planeadas pela LInQUE foi de 80,3%, sendo que sempre estiveram presentes no mínimo dois. Das 9 sessões de formação interna realizadas em 2022, uma delas foi apresentada por elementos desta valência.

Todos os cooperadores desta valência estiveram presentes nas Assembleias Gerais realizadas neste ano.

Relativamente aos quatro objetivos estabelecidos no plano de atividades dois foram cumpridos, um parcialmente cumprido e um não foi cumprido por dificuldades de operacionalização.

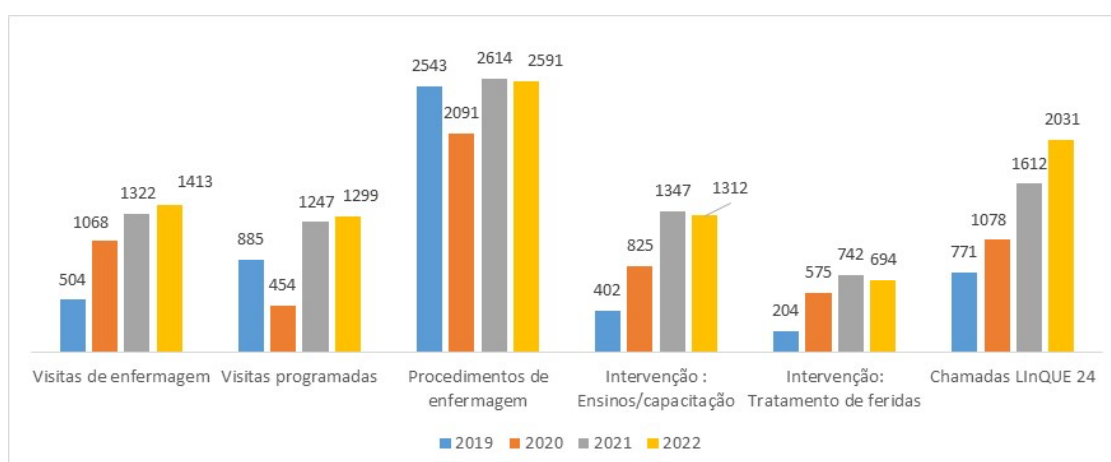
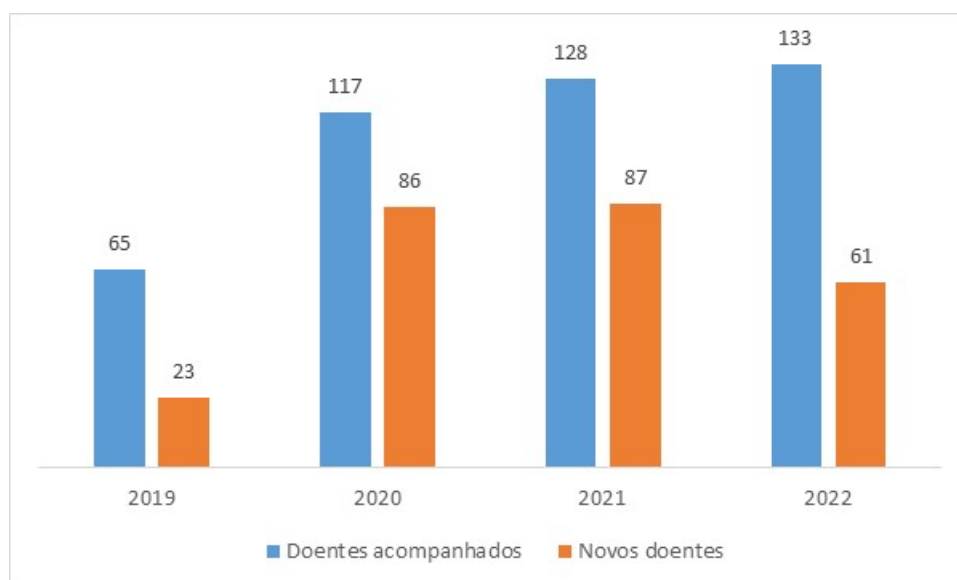
A direção clínica continuou a ser assumida por um elemento desta valência, mantendo-se as tarefas de monitorização e acompanhamento não só da atividade clínica, mas também organizativa e logística. No âmbito da melhoria da utilização e rentabilização do processo clínico informatizado e integrado no plano de formação interna da LInQUE, foi feita uma sessão sobre este tema, em colaboração com a enfermeira coordenadora, com ampla participação tendo-se verificado uma melhor utilização deste recurso.

Um dos elementos da valência, no exercício das funções de Presidente do Conselho de Administração, foi representante da cooperativa em várias reuniões com diferentes entidades para divulgação e disseminação do trabalho da equipa, tendo como objetivo estabelecer protocolos/acordos de colaboração.

Na área da qualidade a participação e a intensa atividade no Grupo da Qualidade permitiu elaborar e aprovar diversos documentos estruturantes para a organização do trabalho e da gestão.

2.8.2.2 - Intervenção de Enfermagem

Foram acompanhados 133 doentes (+ 4% que em 2021), dos quais 61 foram novos doentes (1ª visita). Foram realizadas 1413 visitas (+ 6,8% que em 2021), das quais 1299 programadas (+ 4% que em 2021) e 68 não programadas (+ 54,5% que em 2021) e as restantes de cortesia (33) e de luto (13). Foram recebidas 1319 chamadas telefónicas e efectuadas 712, num total de 2031 contactos através da linha telefónica LInQUE 24 (+ 25,5% que em 2021). A Enfermeira Coordenadora foi responsável por 193 (83,5%) das avaliações iniciais. Foram registados um total 2591 procedimentos de enfermagem, destacando-se 1312 no Ensinos/capacitação (50,6%) e 694 (26,7%) no tratamento de feridas.



A valência de enfermagem teve 3 enfermeiras a full time das quais uma desempenha a coordenação da valência e 2 enfermeiras por disponibilidades (uma delas iniciou em Setembro de 2022).

Os elementos da equipa de enfermagem participaram como formadores em diversas ações de formação para diferentes entidades num total de 199,5 horas, o dobro registado no ano anterior.

Do ponto de vista da formação externa, alguns elementos da valência concluíram em 2022 os estudos de pós-graduação na área da Saúde e dos Cuidados Paliativos, nomeadamente: Mestrado em Cuidados Paliativos. Frequentam ainda ações de formação promovidas por diferentes entidades.

Tema	Horas	Entidade Formadora	Formando
Mestrado em Cuidados Paliativos		Universidade Católica Portuguesa	Ana Almeida
Seminário inter-religioso	3	Universidade Católica Portuguesa	
Formação Psicoeducação na demência	3	Fundação António Silva Leal	
WS "O que de verdade importa?"	1,5	Amadora Compassiva	
Perspetivas de Enfermagem em Cuidados Paliativos	7	Hospital da Luz	
Webinar «Gestão de informação de outros profissionais»	3	CES LInQUE	
X Congresso Cuidados Paliativos ACP	24	ACCP	
Curso Internacional Avançado em Cuidados Paliativos	16		
Webinar: O extra da nutrição clínica - Nestlé	8	Nestlé	
Mestrado em Cuidados Paliativos		Universidade Católica Portuguesa	Marta Henriques
Curso Cuidados Paliativos	90		
Perspetivas de Enfermagem em Cuidados Paliativos	7	Hospital da Luz	
Tratamento de feridas e viabilidade tecidual	80		
Suporte Básico de Vida			Betariz Pereira
Mestrado em Cuidados Paliativos (em curso)		Universidade Católica Portuguesa	Inês Neves

A valência esteve presente em todas as reuniões clínicas, com um total de 125 presenças, na maior parte das vezes representada por 3 ou mais elementos, bem como nas assembleias gerais.

A enfermeira coordenadora foi responsável pelas atividades inerentes à coordenação da valência mas também por outras atividades de apoio à Direção Clínica e à Gestão, entre outras:

- Avaliações dos novos clientes LInQUE
- Gestão e supervisão do Processo Clínico;
- Gestão de material clínico:
- Participação no Projeto de Apoio ao Cuidador da CMA
- Participação no Projeto de apoio à formação na JRS
- Elaboração das escalas mensais de atendimento da LInQUE 24;
- Orientação de estágios no âmbito do Mestrado em Cuidados Paliativos (4 alunas);
- Colaboração com o Diretor Clínico nas tarefas da Direção Clínica;
- Apoio no processo de gestão das formações ministradas pela LInQUE

A valência de enfermagem manteve em 2022 uma elevada percentagem de participação nas atividades promovidas pela LInQUE, tendo estado presente em todos os encontros de melhoria contínua, habitualmente com mais de um elemento, com 76,39% de presenças. Nas formações internas e as assembleias gerais a percentagem de presenças foi de 66,1%.

Apesar das dificuldades foi possível em 2022 observar o crescimento da valência de enfermagem confirmado ser uma valência que demonstra ser uma pedra basilar na prestação de cuidados diretos nas visitas aos doentes e no atendimento clínico permanente. O aumento significativo de visitas não programadas que passou de 44 em 2021 para 68 foi possível por dispormos de um enfermeiro de prevenção, uma vez que em cerca de 65% dos dias que habitualmente não tinham visitas, se verificou esta necessidade.

O significativo aumento do número de chamadas pela linha LInQUE 24 e o elevado número de ações de formação envolvendo a equipa de enfermagem só foi possível pela disponibilidade e capacidade de entrega de trabalho e de resiliência, alicerçada no espírito de equipa e entre ajuda de todos os elementos. A capacidade de adaptação a novas situações, integração de novos elementos, acolhimento e orientação dos estagiários continuam a ser uma característica da valência de enfermagem.

2.8.2.3 - Intervenção de Terapias Convencionais

No ano 2022, num total de 137 doentes acompanhados pela LINQUE, foram referenciados às 3 especialidades de Terapias Convencionais (FT;TO;TF) um total de 59 doentes, com a seguinte distribuição: Fisioterapia (FT)- 45 doentes (33%) ; Terapia da Ocupacional (TO) – 10 doentes (7%); Terapia da Fala (TF) – 4 doentes (3%), o que representa uma taxa de referenciação de 43% no total da valência.

O aumento da atividade em 6% ficou a dever-se à introdução das especialidades da terapia da ocupacional (TO) e terapia da fala (TF), uma vez que relativamente à fisioterapia (FT) houve um decréscimo de 4% comparativamente ao ano anterior.

No conjunto das 3 especialidades, foram realizadas um total de 1118 visitas domiciliárias programadas, (FT -978 visitas; TO -131 visitas; TF - 9 visitas).

Dos doentes acompanhados pela fisioterapia (FT) 87,8 % têm diagnóstico inicial de doença não oncológica e 12,2% de doença oncológica. Por patologia 33,9% tinham síndrome de imobilização e/ou fragilidade, 29,2% demência, 19,2% insuficiência cardio/respiratória, 12,2% doença oncológica e 5,4 % outra patologia.

Dos doentes acompanhados pela terapia ocupacional 97,3% tinham diagnóstico inicial de doença não oncológica e 2,7% de doença oncológica. Por patologia 76,6% tinham demência, 20,7% síndrome de imobilização e/ou fragilidade e 2,7% doença oncológica.

Dos doentes acompanhados pela terapia da fala 75% tinham diagnóstico inicial de doença não oncológica e 25% de doença oncológica. Por patologia 50% tinha síndrome de imobilização e/ou fragilidade, 25% doença oncológica e 25% doença neurológica

As atividades desenvolvidas nas visitas domiciliárias visaram: i) avaliar funcional e integralmente o utente/família/cuidadores e sua envolvente; ii) identificar necessidades de intervenção; iii) prestar cuidados de fisioterapia, Terapia Ocupacional e Terapia da Fala no domicílio; iv) realizar sessões de ensino ao utente/família/cuidadores; v) avaliar e aconselhar necessidades relacionadas com a aquisição de tecnologias de apoio e funcionalidade no domicílio

A equipa de Terapias Convencionais contou em 2022 com 5 elementos da especialidade de Fisioterapia (FT), 2 elementos da especialidade de Terapia Ocupacional (TO) e um elemento na especialidade de Terapia da Fala (TF). Todos os elementos das diferentes especialidades têm formação pós graduada em diversas áreas, nomeadamente cuidados paliativos e demências.

A valência esteve representada em todos os encontros de Melhoria Continua e em todas as reuniões clínicas, bem como nas ações de formação interna. Manteve em 2022 várias atividades de apoio à gestão da LInQUE, assim como à atividade formativa, nomeadamente em Formação externa a profissionais de saúde; cuidadores formais e informais, nas várias ações de formação promovidas pela LInQUE; orientando estagiários e mestrados.

Todos os elementos da equipa, tendo em vista aumentar as suas competências profissionais e pessoais, frequentaram ações de formação, relacionadas com a sua especialidade profissional e/ou especialidades, o que constituiu uma mais valia para a LInQUE.

Os objetivos estabelecidos no plano de atividades foram parcialmente cumpridos. A maior dificuldade verificou-se nos objetivos relacionados com a área da Investigação Clínica e da Avaliação de Indicadores de Saúde.

Numa apreciação global ao ano de 2022 a integração das especialidades de Terapia Ocupacional e Terapia da Fala revelaram-se um apoio importante junto dos doentes e família na prevenção de complicações adversas decorrentes da imobilidade e da adaptação à incapacidade, assim como na formação aos cuidadores, resultando numa redução dos (re)internamentos hospitalares com ganhos na sua qualidade de vida.

Manteve-se o predomínio de doentes com doença não oncológica e a perceção de que os doentes com doença oncológica são, na sua maioria, referenciados tardiamente às equipas de Cuidados Paliativos. Apesar do estado avançado da doença nestes doentes, facto que condiciona os benefícios da intervenção da FT e TO, verifica-se que a FT mantém uma intervenção até uma fase mais avançada da doença.

Sendo a equipa constituída na sua maioria por profissionais que trabalham a tempo parcial, a diversidade de experiência profissional trazido pelos colaboradores é um fator positivo para o enriquecimento da Equipa, superando as dificuldades de gestão e compatibilidade de horários em vários momentos da vida da LINQUE.

2.8.2.4 - Intervenção das Terapias Complementares

Estas Terapias intervieram em sinergia com as restantes valências da equipa interdisciplinar fundamentalmente como coadjuvantes da medicina convencional.

A equipa das Terapias Complementares, que incluem algumas Terapias Não Convencionais, realizou diversos tipos de intervenção, nomeadamente, Musicoterapia, Acupuntura, Reflexoterapia, Aromaterapia, Massagem Tui Na, Massagem Terapêutica. O número de doentes acompanhados (24) foi idêntico ao verificado no ano anterior (22).

Os elementos da equipa de terapias complementares participaram como formadores em diversas ações de formação organizadas ou promovidas pela LInQUE.

Os elementos da equipa, ao longo do ano frequentaram ações de formação, relacionadas com a sua especialidade profissional no sentido de aumentar as suas competências profissionais e pessoais, assim como estiveram presentes nas reuniões técnicas semanais e encontros de melhoria contínua organizados pela LInQUE. Um dos elementos é mestranda em Cuidados Paliativos pela Universidade Católica.

Dos objetivos definidos no plano de atividades 50% foram cumpridos, sendo que os restantes foram prejudicados quer pela diminuição do número de intervenções, quer por dificuldades de operacionalização.

Apesar da diminuição das intervenções, por razões alheias à qualidade do serviço prestado, mantemos a forte convicção da importância da valência de TC para algumas situações de controlo de sintomas, como dor, obstipação, entre outros, ou mesmo nalguns casos em que a Musicoterapia é uma mais-valia para a melhoria de qualidade de vida dos utentes. Por esta razão continuamos a apostar na divulgação e na promoção das TC, procurando dessa forma aumentar as solicitações desta valência.

2.8.2.5 - Intervenção da Psicoexistencial

Foi dada continuidade ao GRAALL, grupo de apoio ao luto, em formato presencial, contabilizando-se 20 sessões ao longo do ano com 4-8 elementos participantes. Foram também realizadas 9 entrevistas de seleção para a inclusão neste grupo.

Contamos com 4 elementos, mantidos dos anos anteriores de forma estável, e prevê-se a sua continuidade. Apesar de em alguns momentos tendermos a ter mais procura e a disponibilidade/ rapidez de resposta poder ser comprometida, não é sustentável a integração de mais elementos e a PE opta por otimizar a sua disponibilidade interna.

A valência participou em ações de formação organizadas ou promovidas pela LInQUE nomeadamente no CBCPP – Curso Básico Cuidados Paliativos Pediátricos no Hospital Professor Doutor Fernando Fonseca destinado a profissionais de saúde e nos módulos de comunicação, luto, ética, espiritualidade e trabalho de equipa no Curso Básico Cuidados Paliativos do Hotel D. Pedro. A valência realizou sessões na CUTLA – Universidade Sénior da Amadora (integrada na Amadora Compassiva). Além destas atividades, esteve presente em várias sessões formativas do âmbito da Amadora Compassiva, nomeadamente Death Cafes e workshops que foram realizadas online, abordando sobretudo temas relacionados com o autocuidado, com a morte e o luto. No âmbito da - JRS e do Curso Cuidados Básicos a Idosos, foi ministrado o módulo de Relações Interpessoais em várias datas, tal como com a CMA na Formação inicial e avançada a Cuidadores Formais. No âmbito das formações internas à equipa, foi realizada uma sessão de Revisão do Protocolo de luto para equipa.

Os elementos da valência frequentaram ações de formação promovidas por diferentes entidades: Projeto de doutoramento em Psicologia da Saúde, pela Faculdade de Psicologia da Universidade de Lisboa, sobre a experiência das famílias com os cuidados paliativos pediátricos.; Curso Experto en Acompañamiento Espiritual en Clínica, a decorrer desde setembro 2022, online, da Universidad Francisco Vitoria (Espanha); Comunicação de Más Notícias da Amara; Curso Intervención en duelo (7ª edición) da Fundación Mario Losantos del Campo, iniciativa patrocinada pela BOLSA DE FORMAÇÃO APCP - ISABEL CORREIA LEVYI Congresso Nacional In Luto: Cuidados Integrados no Luto ; X Congresso Nacional APCP – I Congresso Internacional da APCP – Cuidar do nosso Legado no qual foi apresentado uma comunicação em Poster.

Foi mantida a presença em todas as reuniões clínicas, assim como nos Encontros de Melhoria Continua.

De forma geral foram atingidos os objetivos previstos para 2022, de que se destacam o folheto de luto desenvolvido conjuntamente com a valência de enfermagem e a revisão do protocolo de luto.

2.8.2.6. Intervenção do Serviço Social

O Serviço Social interveio junto de 133 Pessoas dos quais 127 são clientes sendo que os restantes 6 correspondem a Pessoas a quem o Serviço Social deu orientação, após contacto telefónico através da Linha Geral da LInQUE.

Foram realizados 503 procedimentos, 142 dos quais relacionados com a intervenção direta do Serviço Social e 361 relacionados com a aplicação dos questionários de satisfação. Comparativamente com o ano de 2021, houve uma discreta diminuição da intervenção

assistencial do Serviço Social e um ligeiro aumento da atividade não assistencial relacionada com a aplicação dos questionários de satisfação.

Esta valência foi responsável pelo processo de avaliação das candidaturas ao Fundo Social LInQUE.

Na área do acompanhamento social destacam-se as orientações para o acesso a prestações sociais, atestado de incapacidade multiuso e cuidadores particulares como as diligências mais significativas. Não menos importante, orientação para internamento na RNCCI, SAD, Lar, regularização da situação documental e ajudas técnicas, foram igualmente objeto de intervenção. Sempre que se verificou necessário, foram estabelecidas articulações com centros de saúde, Juntas de Freguesia e Camara Municipal, entidades privadas, hospitais, Segurança Social e SCML e unidades de internamento.

Relativamente à aplicação de questionários de satisfação esta atividade foi realizada de acordo com os critérios previstos nos procedimentos internos e, por isso, a alguns doentes/famílias foram aplicados mais de um inquérito em função do tempo de acompanhamento pela Equipa LInQUE. Foram aplicados no total 242 questionários de satisfação a 133 Pessoas, tendo deste universo sido rececionadas 55 respostas (41%), 5 dos quais anónimos, um valor inferior ao de 2021 (61%). A resposta ao questionário é mais evidente após o óbito (28%), seguindo-se as pessoas com acompanhamento ativo.

As 17 questões colocadas visam avaliar os serviços prestados pela LInQUE nas suas várias vertentes, havendo cinco opções de resposta, sendo a mais baixa “discordo totalmente” e a mais elevada “concordo totalmente”. Relativamente à questão sobre se “Aconselharia os nossos serviços a um amigo ou familiar que necessitasse de cuidados paliativos domiciliários”, 91% das pessoas refere que Sim, facto que demonstra o elevado grau de satisfação com os Serviços prestados pela LInQUE.

Relativamente aos recursos humanos a valência de Serviço Social mantém apenas uma assistente social com licenciatura e mestrado em Serviço Social e formação básica em cuidados paliativos de adultos e cuidados paliativos pediátricos.

Participou em todas as reuniões técnicas semanais da equipa interdisciplinar, realizadas ao longo do ano, assim como esteve envolvida na organização dos Encontros de Melhoria Contínua e outras ações promovidas ou organizadas pela LInQUE.

Ao longo de 2022 integrou o Grupo da Qualidade participando ativamente na discussão e elaboração dos diversos documentos enviados ao CA para aprovação.

2.8.3 - Formação a entidades externas.

Apesar das limitações de recursos humanos realizaram-se ações no âmbito dos projetos anteriormente referidos (Ver 2.3.1; 2.3.2.) e ainda doze workshops visando dar continuidade à missão de sensibilizar, informar e esclarecer a temática das Diretivas Antecipadas de Vontade.

2.8.4 - Participação em Eventos/Conferências/Reuniões Científicas/Seminários/outras

- Curso Experto en Acompañamiento Espiritual en Clínica, a decorrer desde setembro 2022, online, da Universidad Francisco Vitoria (Espanha)
- Comunicação de Más Notícias, organizado pela Amara

- Curso Intervención en duelo (7ª edición) da Fundación Mario Losantos del Campo, iniciativa patrocinada pela BOLSA DE FORMAÇÃO APCP - ISABEL CORREIA LEVY
- I Congresso Nacional InLuto: Cuidados Integrados no Luto
- X Congresso Nacional APCP – I Congresso Internacional da APCP – NO âmbito do qual foi apresentado um póster com o título: “Cuidar do nosso Legado”

2.9 - Gestão dos colaboradores

A LInQUE manteve uma liderança que permite o desenvolvimento e a transcendentalidade dos seus colaboradores, em prol da organização em geral, do cliente e da sua família, em particular. Tendo em vista o aprofundar da relação entre os colaboradores e a organização, continuou em 2022 a promover a realização de encontros regulares com todos os seus colaboradores, denominando-os de “Encontros de Melhoria Continua”, nos quais se promove a reflexão, a união da equipa interdisciplinar e a iniciativa individual.

Foram realizadas ao longo do ano ações de formação interna nas diversas áreas técnicas com uma periodicidade mensal. Essas ações de formação foram realizadas, quer por colaboradores internos da LInQUE, quer por convidados externos.

2.9.1 - Distribuição por grupo profissional

Valência e respetivo número de colaboradores operacionais	
Medicina	5
Enfermagem	5
Psicologia	3
Terapias Convencionais	8
Terapias complementares	3
Assistência espiritual	1
Serviço social	1
Ciências farmacêuticas	1
Assistente Administrativa (AA)	1

2.9.2 - Distribuição por formação em Cuidados Paliativos

Valência	Formação em Cuidados Paliativos	
	Avançada	Básica
Medicina	5	0
Enfermagem	4	1
Psicologia	2	1
Terapias Convencionais	3	5
Terapias complementares	0	3
Assistência espiritual	0	1
Serviço social	0	1
Ciências farmacêuticas	0	1
Assistente Administrativa (AA)	0	1

2.10 - Apreciação crítica da atividade e discussão dos resultados de 2022

Considerando os objetivos Estratégicos e Operacionais e respetivos indicadores definidos para 2022 será feita uma avaliação ao grau de concretização dos mesmos

2.10.1. Objetivos operacionais - Áreas Técnicas (OP-AT)

CA – Conselho de Administração; Med – Medicina; DC – Diretor Clínico; TC- Terapias Convencionais; TC- Terapias Complementares; SSocial – Serviço Social; PS + AE - Psicologia + Assistência Espiritual; EC – enfermeira coordenadora

Objetivo Operacional	Descrição	Responsável
OP-AT1	Promover crescimento de 20% do nº atos clínicos ao ano	CA
OP-AT2	Registo do Plano Antecipado de Cuidados em todas as pessoas, nomeadamente quanto às preferências do local de prestação de cuidados e decisão no caso de agravamento clínico	DC+Med
OP-AT3	Disponibilizar na casa de todas as pessoas acompanhadas, juntamente com a folha terapêutica, documento de resumo de história clínica e evolução atualizada no processo clínico	DC+Med
OP-AT4	Implementação da Utilização da escala MpDs na monitorização de todas as feridas	ENF
OP-AT5	Aplicar e registar escalas de avaliação em pelo menos 90% dos doentes	ENF
OP-AT6	Elaborar 1 folheto de informação sobre obstipação	ENF
OP-AT7	Resposta até 48 horas aos pedidos de avaliação inicial da Fisioterapia em 90% dos casos	TC
OP-AT8	Elaborar 4 folhetos de divulgação/informação sobre a atuação da fisioterapia na dispneia, síndrome de imobilidade, transferências, estratégias de auto-cuidado	TC
OP-AT9	Elaborar Folheto de divulgação sobre a relevância das Terapias Complementares no contexto dos cuidados paliativos	TCP
OP-AT10	Implementar questionário aos pacientes de modo a avaliar a importância da integração das Terapias Complementares nos cuidados paliativos	TCP
OP-AT11	Elaborar materiais de apoio para doentes e famílias no âmbito do luto do adulto e da criança	PSI+AE
OP-AT12	Elaborar folhetos de informação sobre Guia de Acolhimento ao Cliente e Atestado de Incapacidade Multiusos	SSocial

O objetivo OP-AT 1 não foi atingido tendo-se verificado uma diminuição de 13% no total de atos clínicos. Contudo, quando distribuídos por tipo de valência verifica-se que a soma de atos clínicos de medicina + enfermagem aumentou ligeiramente apesar do número de doentes acompanhados (137) ser inferior ao do ano anterior (146). Relativamente ao objetivo OP-AT2 foi parcialmente atingido uma vez que não abrange ainda todos os doentes acompanhados. Os objetivos OP-AT3, OP-AT4, OP-AT5, da responsabilidade das valências de medicina e/ou

enfermagem, embora iniciada a definição dos procedimentos para a sua aplicação, não foi possível concretizar ainda a sua implementação. O objetivo OP-AT 6 não foi atingido. Relativamente aos objetivos OP-AT7 e OP-AT8 da responsabilidade da valência das terapias convencionais só o primeiro foi atingido. Relativamente aos objetivos OP-AT9 e OP-AT10 da responsabilidade da valência das terapias complementares apenas o último se encontra implementado. Relativamente aos objetivos OP-AT11 e OP-AT12 apenas o primeiro foi atingido. Globalmente, os objetivos que requerem maior trabalho na conceção e desenvolvimento para a sua implementação revelam-se mais difíceis por dificuldades de gestão de recursos num contexto de atividades domiciliárias como a realizada pelas equipas da LInQUE.

2.10.2. Objetivos Operacionais - Formação a Entidades Externas (OP-FEE)

Objetivo Operacional	Descrição	Responsável
OP-FEE 1	Realizar 4 cursos básicos de CP para adultos	CA
OP-FEE 2	Realizar 1 curso básico de CP Pediátrico	
OP-FEE 3	Realizar 2 módulos de controlo de sintomas	
OP-FEE 3	Realizar 1 módulo de formação em comunicação, luto e espiritualidade	
OP-FEE 4	Realizar 4 ações de formação a grupos profissionais sobre vários temas: comunicação, necessidades espirituais, bioética, trabalho em equipa	
OP-FEE 5	Realizar 10 ações de sensibilização sobre temas relacionados com os Cuidados Paliativos	
OP-FEE 6	Realizar 4 formação para cuidadores informais	

Para todos os temas de formação previstos, com exceção do OP-FEE3, foram realizadas ações de formação cujo total de ações realizadas permite considerar que foram atingidos os objetivos definidos para a área da formação em 2022.

3. Demonstrações Financeiras

Coop Linque – Cuidados Paliativos em Casa CRL	Demonstrações Financeiras Individuais 31 de dezembro de 2022
---	---

Balanco individual em 31 de dezembro de 2022

Montantes expressos em euro

RUBRICAS	NOTAS	PERÍODOS	
		2022	2021
ACTIVO			
Activo não corrente:			
Activos fixos tangíveis.....	5	161,12	354,43
Investimentos financeiros.....	6	1 245,71	724,28
		1 406,83	1 078,71
Activo corrente:			
Inventários.....	7	10 148,12	11 664,08
Créditos a receber.....	8	15 069,34	9 934,36
Diferimentos.....	10	667,17	549,21
Outros ativos correntes.....	11	11 258,76	4 920,96
Caixa e depósitos bancários.....	4	37 102,32	67 103,66
		74 245,71	94 172,26
Total do Activo		75 652,54	95 250,97

RUBRICAS	NOTAS	PERÍODOS	
		2022	2021
FUNDOS PATRIMONIAIS E PASSIVO			
Fundos patrimoniais:			
Fundos.....	12	7 500,00	9 450,00
Reservas.....	13	159,49	159,49
Resultados transitados.....	13	62 855,07	62 432,98
		70 514,56	72 042,47
Resultado líquido do período.....		(17 039,50)	422,09
Total dos fundos patrimoniais		53 475,06	72 464,56
Passivo:			
Passivo não corrente			
Passivo corrente			
Fornecedores.....	14	1 920,16	1 799,16
Estado e outros entes públicos.....	9	4 268,96	4 645,38
Outros passivos correntes.....	15	15 988,36	16 341,87
		22 177,48	22 786,41
Total do passivo		22 177,48	22 786,41
Total dos Fundos Patrimoniais e do Passivo		75 652,54	95 250,97

A Direção

O(A) Contabilista Certificado

*Carina Esteves Martins
Filipe Reis Velho Silva
Adriana Henriques Negro*

Ana Beatriz Nogueira Branco

Coop Linque – Cuidados Palliativos em Casa CRL

Demonstrações Financeiras Individuais
31 de dezembro de 2022

Demonstração de resultados individuais em 31 de dezembro de 2022

RUBRICAS	NOTAS	Montantes expressos em EURO	
		PERÍODOS	
		2022	2021
RENDIMENTOS E GASTOS			
Vendas e serviços prestados.....	16	217 864,85	214 243,34
Subsídios, doações e legados à exploração.....	17	9 285,00	10 957,60
Custo das mercadorias vendidas e das matérias consumidas.....	18	(6 303,57)	(3 993,52)
Fornecimentos e serviços externos.....	19	(116 494,49)	(118 395,57)
Gastos com o pessoal.....	20	(121 684,50)	(97 688,73)
Outros rendimentos.....	21	3 151,90	322,50
Outros gastos.....	22	(1 685,26)	(4 326,45)
Resultados antes de depreciações, gastos de financiamento e impostos		(15 866,07)	1 109,17
Gastos/reversões de depreciação e de amortização.....	5	(183,31)	(183,31)
Resultado operacional (antes de gastos de financiamento e impostos)		(16 059,38)	915,86
Resultado antes de impostos		(16 059,38)	915,86
Imposto sobre o rendimento do período.....		(980,12)	(493,77)
Resultado líquido do período		(17 039,50)	422,09

A Direção

O(A) Contabilista Certificado

Gracia Bela S. Nogueira Branco

Alípio Rócio Ulrich Luís
Paulo Eusebio Patrício
Lúcia Maria Henriques Rego

4. Relatório e parecer do Conselho Fiscal



RELATÓRIO E PARECER DO CONSELHO FISCAL

RELATIVO AO EXERCÍCIO FINDO DE 31 DE DEZEMBRO DE 2022

Parecer do Conselho Fiscal

No cumprimento do dever deste órgão e no exercício das suas competências, o Conselho Fiscal vem apresentar o relatório sobre a ação fiscalizadora efetuada, bem como o parecer sobre o Relatório de Atividades e Prestação de Contas da Coop LInQUE – Cuidados Paliativos em Casa, Cooperativa de Responsabilidade Limitada (CRL) (adiante designada por LInQUE), preparados pela Administração e referentes ao exercício que findou em 31 de dezembro de 2022.

Ao longo do ano findo o Conselho Fiscal acompanhou as atividades da LInQUE através das informações e esclarecimentos recebidos do Conselho de Administração (CA). Foi também analisada a informação documental, contabilística e de gestão, disponibilizada pelo CA, a quem agradece a colaboração prestada. Teve igualmente este Conselho Fiscal oportunidade de observar ao longo de 2022 o esforço desenvolvido pelo CA para manter uma gestão equilibrada e sustentável dos recursos disponíveis, mantendo o foco na qualidade dos serviços prestados pela LInQUE.

No exercício das suas funções, o Conselho Fiscal procedeu à verificação dos registos contabilísticos e documentos de suporte apresentados pela empresa Contadados – Contabilidade, Gestão e Análise de Dados Ld.ª, e que serviram de suporte ao Balanço e Demonstração de resultados, tendo concluído que os mesmos obedecem às Normas Contabilísticas em vigor e refletem a atividade financeira e económica da cooperativa.

O Conselho Fiscal regista que o orçamento de 2022 foi elaborado tendo por base uma previsão de crescimento de 20% no total dos atos clínicos e um aumento dos preços em 10% para novos clientes visando fazer face ao aumento dos custos com pessoal. Numa conjuntura de pós-pandemia e outros fatores com impacto social e económico na sociedade, o número de doentes acompanhados e o total de atos clínicos realizados registaram uma variação negativa de 0,5% e de 13% respetivamente. Este facto conjugado com uma atualização de preços realizada apenas a partir de setembro e um aumento de encargos fixos com pessoal entre janeiro e outubro de 2022, ajudam a explicar o saldo negativo registado no balanço de 2022 uma vez que, da análise da documentação recebida, não se detetam práticas ou atos involuntários que possam configurar infrações suscetíveis de penalizar a cooperativa e os seus dirigentes.

No último trimestre de 2022, a perceção da evolução da receita e da despesa foi tida em consideração na elaboração da proposta de orçamento para 2023, tendo este sido elaborado com uma previsão de redução dos custos fixos com pessoal que conjugada com a atualização já efetuada dos preços levará a uma inversão da situação e ao reequilíbrio das contas no final de 2023.

Face ao exposto é entendimento do Conselho Fiscal que estarão reunidas as condições para a aprovação do Relatório de Atividades e Prestação de Contas da LInQUE relativo ao exercício findo a 31 de dezembro de 2022, que lhe foi apresentado pela Direção.

Lisboa, 07 de março 2023

Presidente



Mário Dias

www.linque.pt

Vogal



Silvia Reis

geral@linque.pt

Vogal



Cristina Melo Vieira

Tel: 916 678 700

Página 2 de 2

5. Relatório da Administração

A LInQUE ao longo do ano de 2022, prosseguiu o seu processo de estruturação e implementação.

Relativamente ao ano anterior verificou-se uma ligeira diminuição do número de doentes acompanhados e do número de intervenções.

Os técnicos de saúde mantiveram-se em 2022 como o principal grupo de referência (56,4 %) seguido pelos antigos clientes que representaram 22,2% das referências. A divulgação através do marketing/internet baixou ligeiramente (10,8%) mas aumentou a referência por parceiros (4,2%)

A média do período de acompanhamento foi de 130 dias (<1 – 365), superior à do ano anterior. Verifica-se que alguns doentes continuam a chegar à equipa em fase muito final da sua doença o que compromete um acompanhamento mais profundo da pessoa doente e família.

No ano 2022, as doenças Oncológicas representaram 38 % dos doentes ao cuidado da LInQUE, pelo que mais de metade das pessoas acompanhadas tinham doença não oncológica (62%). Destas, 52,9% com Síndrome de Fragilidade do Idoso, 22,3% com Demência/Parkinson, 7,1% Insuficiência Cardíaca; 5,9% Insuficiência Respiratória; 3,5% Doença do Neurónio Motor e 8,2% Outras patologias

A prestação de Cuidados Paliativos manteve-se como a atividade principal da LInQUE, secundada pela formação, certificada pela DGERT. Devido às limitações provocadas pela pandemia, realizaram-se menos ações no ano de 2022 o que se traduziu numa diminuição das receitas provenientes da formação.

Manteve-se a formação e sensibilização na área dos Cuidados Paliativos e nos temas relacionados como as Comunidades Compassivas, as Diretivas Antecipadas de Vida, o luto e a formação de cuidadores. Estas ações cumprem uma das missões da LInQUE e têm como resultado acessório a divulgação dos seus serviços.

As parcerias e protocolos continuaram ativos, salientando-se as parcerias com a Universidade Católica Portuguesa e com a JRS Portugal - Serviço Jesuíta aos refugiados e o protocolo com a Câmara Municipal da Amadora (CMA). No Concelho da Amadora e apesar das limitações decorrentes da pandemia, prosseguiu o projeto de Apoio ao Cuidador dinamizado pela CMA e o Projeto Amadora Compassiva coordenado pela LInQUE.

A equipa da LInQUE Pediátrica manteve-se ativa para a área da formação e divulgação dos Cuidados Paliativos Pediátricos

Durante o ano de 2022 a LInQUE procedeu a um reforço dos seus recursos humanos, tendo como objetivo a fixação dos seus elementos com contratos de trabalho sem termo. Esta decisão teve ganhos de eficácia com aumento do número de intervenções, celeridade na resposta e mais segurança para a pessoa doente e família. No concerne à contratação dum elemento da valência de Medicina a meio tempo, este investimento não se traduziu num aumento de intervenções que cobrisse o gasto efetuado, contribuindo para o desequilíbrio do orçamento geral do ano.

A par do reforço de recursos humanos foi desenvolvido um plano de divulgação da LInQUE através do site que tem sido monitorizado. Também foram fonte de divulgação as ações de

sensibilização e formação, realizadas por elementos da equipa no âmbito do Projeto Amadora Compassiva. Salienta-se que a quase totalidade destas ações foram realizadas *pro bono*. As parcerias já referidas, incidindo essencialmente na área da formação, são mais uma forma da LInQUE se dar a conhecer e assim chegar mais cedo a quem dela necessita.

A redução do número de doentes, a atualização de preços realizada apenas a partir de setembro e o aumento de encargos fixos com pessoal levaram a um saldo negativo registado no final do ano.

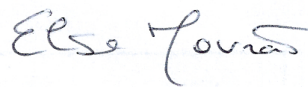
Face ao que foi referido anteriormente, será pertinente manter o controlo orçamental trimestral, de forma a atingir um resultado positivo, com o crescimento possível. No seu nono ano de atividade, a LInQUE, pretende manter e reforçar a sua ação junto das comunidades da sua área de intervenção, de modo a garantir a sustentabilidade económica e social, alargar paulatinamente o leque da sua atividade e cumprir a missão que traçou aquando da sua constituição.

A LInQUE manterá em 2023 o exercício da sua atividade com altos padrões de rigor de gestão, profissionalismo e de humanidade no trato com a pessoa acompanhada e seus familiares, bem como a promoção de ações de sensibilização e de formação para técnicos de saúde e cuidadores formais e informais na área dos cuidados paliativos.

Continuando a prática ao longo dos oito anos da sua existência, manter-se-á se aberta a novas parcerias que aumentem a sua atividade assistencial e mantenham o Fundo Social LInQUE robusto permitindo que pessoas de qualquer estrato social possam ter cuidados paliativos em casa.

8 de março de 2023

A Presidente do Conselho de Administração



6 – Anexo I - Demonstrações Financeiras Individuais

**Coop Linque – Cuidados
Paliativos em Casa,
Cooperativa de
Responsabilidade Limitada**

**Demonstrações Financeiras
Individuais**

Exercício 2022

Índice

BALANÇO INDIVIDUAL EM 31 DE DEZEMBRO DE 2022	3
DEMONSTRAÇÃO DE RESULTADOS INDIVIDUAIS EM 31 DE DEZEMBRO DE 2022.....	4
DEMONSTRAÇÃO DE FLUXOS DE CAIXA INDIVIDUAIS EM 31 DE DEZEMBRO DE 2022	5
ANEXO ÀS DEMONSTRAÇÕES FINANCEIRAS INDIVIDUAIS PARA O EXERCÍCIO FINDO EM 31 DE DEZEMBRO DE 2022	6
1. NOTA INTRODUTÓRIA	6
2. REFERENCIAL CONTABILÍSTICO DE PREPARAÇÃO DAS DEMONSTRAÇÕES FINANCEIRAS	6
3. PRINCIPAIS POLÍTICAS CONTABILÍSTICAS.....	7
4. CAIXA E DEPÓSITOS BANCÁRIOS	9
5. ATIVOS FIXOS TANGÍVEIS	9
6. INVESTIMENTOS FINANCEIROS.....	10
7. INVENTÁRIOS.....	10
8. CLIENTES.....	10
9. ESTADO E OUTROS ENTES PÚBLICOS	11
10. DIFERIMENTOS	11
11. OUTRAS CONTAS A RECEBER	11
12. FUNDOS	11
13. RESULTADOS TRANSITADOS	12
14. FORNECEDORES.....	12
15. OUTRAS CONTAS A PAGAR.....	12
16. VENDAS E PRESTAÇÕES DE SERVIÇOS	12
17. SUBSÍDIOS	13
18. CUSTO DAS MERCADORIAS VENDIDAS E DAS MATÉRIAS CONSUMIDAS.....	13
19. FORNECIMENTOS E SERVIÇOS EXTERNOS.....	13
20. GASTOS COM O PESSOAL	14
21. OUTROS RENDIMENTOS	14
22. OUTROS GASTOS.....	14
23. EVENTOS SUBSEQUENTES	14
24. INFORMAÇÕES EXIGIDAS POR DIPLOMAS LEGAIS	15

Balanço individual em 31 de dezembro de 2022

Montantes expressos em euro

RUBRICAS	NOTAS	PERÍODOS	
		2022	2021
ACTIVO			
Activo não corrente:			
Activos fixos tangíveis.....	5	161,12	354,43
Investimentos financeiros.....	6	1 245,71	724,28
		1 406,83	1 078,71
Activo corrente:			
Inventários.....	7	10 148,12	11 664,08
Créditos a receber.....	8	15 069,34	9 934,35
Diferimentos.....	10	667,17	549,21
Outros ativos correntes.....	11	11 258,76	4 920,96
Caixa e depósitos bancários.....	4	37 102,32	67 103,66
		74 245,71	94 172,26
Total do Activo		75 652,54	95 250,97

RUBRICAS	NOTAS	PERÍODOS	
		2022	2021
FUNDOS PATRIMONIAIS E PASSIVO			
Fundos patrimoniais:			
Fundos.....	12	7 500,00	9 450,00
Reservas.....	13	159,49	159,49
Resultados transitados	13	62 855,07	62 432,98
		70 514,56	72 042,47
Resultado líquido do período.....		(17 039,50)	422,09
Total dos fundos patrimoniais		53 475,06	72 464,56
Passivo:			
Passivo não corrente			
Passivo corrente			
Fornecedores.....	14	1 920,16	1 799,16
Estado e outros entes públicos.....	9	4 268,96	4 645,38
Outros passivos correntes.....	15	15 988,36	16 341,87
		22 177,48	22 786,41
Total do passivo		22 177,48	22 786,41
Total dos Fundos Patrimoniais e do Passivo		75 652,54	95 250,97

A Direção

O(A) Contabilista Certificado

Carla Esteves Martins
 Filipa Reis Velho Dias
 Adalgama Henriques Rego

Carla Beb S. Nogueira Branco

Demonstração de resultados individuais em 31 de dezembro de 2022

Montantes expressos em EURO

RUBRICAS	NOTAS	PERÍODOS	
		2022	2021
RENDIMENTOS E GASTOS			
Vendas e serviços prestados.....	16	217 864,85	214 243,34
Subsídios, doações e legados à exploração.....	17	9 285,00	10 957,60
Custo das mercadorias vendidas e das matérias consumidas.....	18	(6 303,57)	(3 993,52)
Fornecimentos e serviços externos.....	19	(116 494,49)	(118 395,57)
Gastos com o pessoal.....	20	(121 684,50)	(97 698,73)
Outros rendimentos.....	21	3 151,90	322,50
Outros gastos	22	(1 685,26)	(4 326,45)
Resultados antes de depreciações, gastos de financiamento e impostos		(15 866,07)	1 109,17
Gastos/reversões de depreciação e de amortização.....	5	(193,31)	(193,31)
Resultado operacional (antes de gastos de financiamento e impostos)		(16 059,38)	915,86
Resultado antes de impostos		(16 059,38)	915,86
Imposto sobre o rendimento do período.....		(980,12)	(493,77)
Resultado líquido do período		(17 039,50)	422,09

A Direção

O(A) Contabilista Certificado

Gna Bela S. Nogueira Branco

Filipa Róbia Ulrich Lujo
 Laura Este Matias
 Sónia Maria Henriques Rego

Demonstração de fluxos de caixa individuais em 31 de dezembro de 2022

(Valores expressos em euros)

	<u>Notas</u>	<u>2022</u>	<u>2021</u>
Fluxos de Caixa das Atividades Operacionais			
Recebimentos de clientes e utentes		207 765,63	211 143,99
Pagamentos a fornecedores		-103 536,55	-115 633,00
Pagamentos ao pessoal		-98 032,34	-64 830,88
Caixa gerada pelas operações		<u>6 196,74</u>	<u>30 680,11</u>
Pagamento/recebimento do imposto sobre o rendimento		-493,77	205,08
Outros recebimentos/pagamentos		-33 754,31	-22 372,23
Fluxos de Caixa das Atividades Operacionais (1)		<u>-28 051,34</u>	<u>8 512,96</u>
Fluxos de Caixa das Atividades de Investimento			
Pagamentos respeitantes a:		<u>0,00</u>	<u>0,00</u>
Recebimentos provenientes de:			
Juros e rendimentos similares		0,00	0,00
		<u>0,00</u>	<u>0,00</u>
Fluxos de Caixa das Atividades de Investimento (2)		<u>0,00</u>	<u>0,00</u>
Fluxos de Caixa das Atividades de Financiamento			
Recebimentos provenientes de:			
Financiamentos obtidos		0,00	0,00
Realização de fundos		300,00	1 200,00
		<u>300,00</u>	<u>1 200,00</u>
Pagamentos respeitantes a:			
Reduções de fundos		-2 250,00	0,00
		<u>-2 250,00</u>	<u>0,00</u>
Fluxos de Caixa das Atividades de Financiamento (3)		<u>-1 950,00</u>	<u>1 200,00</u>
Variação de caixa e seus equivalentes (1+2+3)		<u>-30 001,34</u>	<u>9 712,96</u>
Efeito das diferenças de câmbio		<u>0,00</u>	<u>0,00</u>
Caixa e seus equivalentes no início do período		<u>67 103,66</u>	<u>57 390,70</u>
Caixa e seus equivalentes no fim do período		<u><u>37 102,32</u></u>	<u><u>67 103,66</u></u>

Para ser lido com as notas anexas às demonstrações financeiras

A Direção
 Clara Este Patrício
 Lidia Maria Henriques Rego
 Filipa Rodrigues Ulrich Sá

O Contabilista Certificado
 Ana Bela S. Nogueira Branco

Anexo às Demonstrações Financeiras Individuais para o exercício findo em 31 de dezembro de 2022

(Valores expressos em euros)

1. Nota introdutória

A Coop Linque – Cuidados Paliativos em Casa, Cooperativa de Responsabilidade Limitada, é uma Cooperativa de Solidariedade social, equiparada a Instituição Particular de Solidariedade Social, **constituída em 25 de fevereiro de 2015**, com sede na Urbanização Quinta Verde, Lote 87 – 2710-445 Nafarros. O objeto social da sua atividade é a prestação integrada de cuidados paliativos domiciliários e da formação básica em cuidados paliativos a profissionais de saúde, utilizando os CAE 86906 e 85591 da revisão 3.0. Encontra-se registada na conservatória do registo comercial de Lisboa sob a matrícula 513338659.

Em 2022 teve em média 7 funcionários ao serviço.

2. Referencial contabilístico de preparação das demonstrações financeiras

a) Referencial Contabilístico

Em 2022 as demonstrações financeiras de Coop Linque – Cuidados Paliativos em Casa, Cooperativa de Responsabilidade Limitada, foram preparadas de acordo com o referencial do Sistema Normalização Contabilística (SNC), que integra as Normas Contabilísticas de Relato Financeiro (NCRF-ESNL), adaptadas pela Comissão de Normalização Contabilística (CNC) a partir das Normas Internacionais de Relato Financeiro (IFRS – anteriormente designadas por normas internacionais de contabilidade) emitidas pelo Internacional Accounting Standards Board (IASB) e adotadas pela União Europeia (UE).

A adoção das Normas Contabilísticas de Relato Financeiro (NCRF-ESNL) ocorreu pela primeira vez em 2012 nas IPSS's, pelo que a data de transição do referencial contabilístico POC para este normativo é 1 de janeiro de 2012.

b) Pressuposto da continuidade

As demonstrações financeiras anexas foram preparadas no pressuposto da continuidade das operações, a partir dos livros e registos contabilísticos da empresa, mantidos de acordo com os princípios contabilísticos geralmente aceites em Portugal.

c) Regime do acréscimo

A associação regista os seus rendimentos e gastos de acordo com o regime do acréscimo, pelo qual os rendimentos e ganhos são reconhecidos à medida que são gerados, independentemente do momento em que são recebidos ou pagos. As diferenças entre os montantes recebidos e pagos e os correspondentes rendimentos e gastos são registados nas rubricas de “Devedores e credores por acréscimos e diferimentos”.

d) Classificação dos ativos e passivos não correntes

Os ativos realizáveis e os passivos exigíveis a mais de um ano a contar da data da demonstração da posição financeira são classificados, respetivamente, como ativos e passivos não correntes. Adicionalmente, pela sua natureza, os ‘Impostos diferidos’ e as ‘Provisões’ são classificados como ativos e passivos não correntes.

e) Passivos contingentes

Os passivos contingentes não são reconhecidos no balanço, sendo os mesmos divulgados no anexo a não ser que a possibilidade de uma saída de fundos afetando benefícios económicos futuros seja remota.

f) Passivos financeiros

Os passivos financeiros são classificados de acordo com a substância contratual independentemente da forma legal que assumam.

g) Eventos subsequentes

Os eventos após a data do balanço que proporcionem informação adicional sobre condições que existiam nessa data são refletidos nas demonstrações financeiras.

Caso existam eventos materialmente relevantes após a data do balanço, são divulgados no anexo às demonstrações financeiras.

h) Derrogação das disposições do SNC

Não existiram, no decorrer do exercício a que respeitam estas demonstrações financeiras, quaisquer casos excepcionais que implicassem a derrogação de qualquer disposição prevista pelo SNC.

3. Principais políticas contabilísticas

As principais políticas de contabilidade aplicadas na elaboração das demonstrações financeiras são as que abaixo se descrevem. Estas políticas foram consistentemente aplicadas a todos os exercícios apresentados, salvo indicação em contrário.

3.1. Moeda funcional e de apresentação

As demonstrações financeiras de Coop Linque – Cuidados Paliativos em Casa, Cooperativa de Responsabilidade Limitada, são apresentadas em euros. O euro é a moeda funcional e de apresentação.

As transações em moeda estrangeira são transpostas para a moeda funcional utilizando as taxas de câmbio prevaletentes à data da transação.

Os ganhos ou perdas cambiais resultantes dos pagamentos/recebimentos das transações bem como da conversão de taxa de câmbio à data de balanço dos ativos e passivos monetários, denominados em moeda estrangeira são, reconhecidos na demonstração dos resultados na rubrica “Gastos de financiamento”, se relacionados com empréstimos ou em “Outros gastos ou perdas operacionais”, para todos os outros saldos/transações.

3.2. Investimentos financeiros

Na Coop Linque – Cuidados Paliativos em Casa, Cooperativa de Responsabilidade Limitada os investimentos financeiros dizem respeito ao Fundo de Compensação do Trabalho (FCT) que é um mecanismo que visa garantir ao trabalhador o pagamento de uma parte das compensações (até 50%) a que ele tem direito em caso de cessação do contrato de trabalho. As empresas são obrigadas a aderir ao FCT e ao Fundo de Garantia de Compensação do Trabalho (FGCT).

A empresa tem a obrigatoriedade de entregar mensalmente um desconto de 1% do salário base e diuturnidades dos trabalhadores para estes fundos (0,925% para o FCT e 0,075% para o FGCT).

3.3. Ativos fixos tangíveis

Os ativos fixos tangíveis encontram-se registados ao custo de aquisição, deduzido das depreciações e das perdas por imparidade acumuladas.

As depreciações são calculadas, após o início de utilização dos bens, pelo método das quotas constantes em conformidade com o período de vida útil estimado para cada grupo de bens.

As taxas de depreciação utilizadas correspondem aos seguintes períodos de vida útil estimada:

	Anos de vida útil
Edifícios e outras construções	n/a
Equipamento básico	n/a
Equipamento de transporte	n/a
Ferramentas e utensílios	n/a
Equipamento administrativo	2 - 10
Outros ativos fixos tangíveis	n/a

As despesas com reparação e manutenção destes ativos são consideradas como gasto no período em que ocorrem.

Os ativos fixos tangíveis em curso representam bens ainda em fase de construção/promoção, encontrando-se registados ao custo de aquisição deduzido de eventuais perdas por imparidade.

Estes bens são depreciados a partir do momento em que os ativos subjacentes estejam concluídos ou em estado de uso.

As mais ou menos valias resultantes da venda ou abate de ativos fixos tangíveis são determinadas pela diferença entre o preço de venda e o valor líquido contabilístico na data de alienação/abate, sendo registadas na demonstração dos resultados nas rubricas “Outros rendimentos operacionais” ou “Outros gastos operacionais”, consoante se trate de mais ou menos valias.

3.4. Imposto sobre o rendimento

A instituição encontra-se isenta de Imposto sobre o Rendimento das Pessoas Coletivas (IRC), estando apenas sujeita a tributação autónoma sobre os encargos e às taxas previstas no artigo 88º do Código do IRC

3.5. Cientes e outros valores a receber

As contas de “Clientes” e “Outros valores a receber” não têm implícitos juros e são registadas pelo seu valor nominal diminuído de eventuais perdas de imparidade, reconhecidas nas rubricas ‘Perdas de imparidade acumuladas’, por forma, a que as mesmas reflitam o seu valor realizável líquido.

3.6. Inventários

As mercadorias, matérias-primas subsidiárias e de consumo encontram-se valorizadas ao custo de aquisição, o qual é inferior ao custo de mercado, utilizando-se o custo médio ponderado como método de custeio. É registada uma imparidade para depreciação de inventários nos casos em que o valor destes bens é inferior ao menor do custo médio de aquisição ou de realização.

Os produtos e trabalhos em curso encontram-se valorizados ao custo de produção, que inclui o custo dos materiais incorporados, mão-de-obra direta e gastos gerais.

3.7. Caixa e equivalentes de caixa

Esta rubrica inclui caixa, depósitos à ordem em bancos e outros investimentos de curto prazo de alta liquidez com maturidades até três meses.

3.8. Fornecedores e outras contas a pagar

As contas a pagar a fornecedores e outros credores, que não vencem juros, são registadas pelo seu valor nominal, que é substancialmente equivalente ao seu justo valor.

3.9. Fundos Patrimoniais

As quotas / títulos de capital são classificadas em fundos.

Os custos diretamente atribuíveis à emissão de novas quotas são apresentados como uma dedução, líquida de impostos, ao valor recebido resultante desta emissão. Os custos diretamente imputáveis à emissão de novas quotas, ou para a aquisição de um negócio, são incluídos no custo de aquisição como parte do valor da compra.

3.10. Rédito e regime do acréscimo

O rédito compreende o justo valor da contraprestação recebida ou a receber pela prestação de serviços decorrentes da atividade normal da instituição. O rédito é reconhecido líquido do Imposto sobre o Valor Acrescentado (IVA), abatimentos e descontos.

A associação reconhece rédito quando este pode ser razoavelmente mensurável, seja provável que a instituição obtenha benefícios económicos futuros, e os critérios específicos descritos a seguir se encontrem cumpridos. O montante do rédito não é considerado como razoavelmente mensurável até que todas as contingências relativas a uma venda estejam substancialmente resolvidas. A associação baseia as suas estimativas em resultados históricos, considerando o tipo de cliente, a natureza da transação e a especificidade de cada acordo.

Os rendimentos são reconhecidos na data da prestação dos serviços.

Os juros recebidos são reconhecidos atendendo ao regime do acréscimo, tendo em consideração o montante em dívida e a taxa efetiva durante o período até à maturidade.

Os dividendos são reconhecidos na rubrica “Outros ganhos e perdas líquidos” quando existe o direito de os receber.

3.11. Subsídios

Os subsídios apenas são reconhecidos quando existe uma certeza razoável de que a Empresa irá cumprir com as condições de atribuição dos mesmos e de que os mesmos irão ser recebidos.

Os subsídios associados à aquisição ou produção de ativos não correntes são reconhecidos inicialmente no capital próprio, sendo subsequentemente imputados numa base sistemática como rendimentos do exercício durante as vidas úteis dos ativos com os quais se relacionam.

Outros subsídios são, de uma forma geral, reconhecidos como rendimentos de uma forma sistemática durante os períodos necessários para os balancear com os gastos diretamente relacionados.

Os subsídios que têm por finalidade compensar perdas já incorridas ou que não têm custos futuros associados são reconhecidos como rendimentos do período em que se tornam recebíveis.

4. Caixa e depósitos bancários

Em 31 de dezembro de 2022 e 2021, o saldo desta rubrica apresentavam-se como segue:

	<u>31-dez-22</u>	<u>31-dez-21</u>
Caixa	50,00	50,00
Depósitos à ordem	37 052,32	67 053,66
	<u>37 102,32</u>	<u>67 103,66</u>

5. Ativos fixos tangíveis

O movimento ocorrido nos ativos fixos tangíveis e respectivas depreciações, nos exercícios de 2022 e 2021 foi o seguinte:

		31 de dezembro de 2022					
		Saldo em 01-jan-22	Aquisições / Dotações	Abates /Alienações	Transferências	Revalorizações	Saldo em 31-dez-22
Custo:							
	Equipamento administrativo	579,99	0,00	0,00	0,00	0,00	579,99
		<u>579,99</u>	<u>0,00</u>	<u>0,00</u>	<u>0,00</u>	<u>0,00</u>	<u>579,99</u>
Depreciações acumuladas							
	Equipamento administrativo	225,56	193,31	0,00	0,00	0,00	418,87
		<u>225,56</u>	<u>193,31</u>	<u>0,00</u>	<u>0,00</u>	<u>0,00</u>	<u>418,87</u>
		31 de dezembro de 2021					
		Saldo em 01-jan-21	Aquisições / Dotações	Abates /Alienações	Transferências	Revalorizações	Saldo em 31-dez-21
Custo:							
	Equipamento administrativo	579,99	0,00	0,00	0,00	0,00	579,99
		<u>579,99</u>	<u>0,00</u>	<u>0,00</u>	<u>0,00</u>	<u>0,00</u>	<u>579,99</u>
Depreciações acumuladas							
	Equipamento administrativo	32,25	193,31	0,00	0,00	0,00	225,56
		<u>32,25</u>	<u>193,31</u>	<u>0,00</u>	<u>0,00</u>	<u>0,00</u>	<u>225,56</u>

6. Investimentos financeiros

Em 31 de dezembro de 2022 e 2021 a rubrica “Investimentos financeiros” apresentava a seguinte composição:

	31 de dezembro de 2022					
	Saldo em 01-jan-22	Aquisições	Alienações	Transferências	Variação do justo valor	Saldo em 31-dez-22
FCT - Fundos Compensação do Trabalho	724,28	752,16	-230,73	0,00	0,00	1245,71
	<u>724,28</u>	<u>752,16</u>	<u>-230,73</u>	<u>0,00</u>	<u>0,00</u>	<u>1245,71</u>

	31 de dezembro de 2021					
	Saldo em 01-jan-21	Aquisições	Alienações	Transferências	Variação do justo valor	Saldo em 31-dez-21
FCT - Fundos Compensação do Trabalho	189,00	535,28	0,00	0,00	0,00	724,28
	<u>189,00</u>	<u>535,28</u>	<u>0,00</u>	<u>0,00</u>	<u>0,00</u>	<u>724,28</u>

7. Inventários

Em 31 de dezembro de 2022 e de 2021 a rubrica “Inventários” apresentava a seguinte composição:

	31-dez-22	31-dez-21
Mercadorias	10 148,12	11 664,08
	<u>10 148,12</u>	<u>11 664,08</u>
Perdas por imparidades de inventários	0,00	0,00
	<u>10 148,12</u>	<u>11 664,08</u>

8. Clientes

Em 31 de dezembro de 2022 e 2021 a rubrica “Clientes” tinha a seguinte composição:

	31-dez-22		31-dez-21	
	Não corrente	Corrente	Não corrente	Corrente
Clientes				
Clientes conta corrente	0,00	15 069,34	0,00	9 934,35
	<u>0,00</u>	<u>15 069,34</u>	<u>0,00</u>	<u>9 934,35</u>
Perdas por imparidade acumuladas	0,00	0,00	0,00	0,00
	<u>0,00</u>	<u>15 069,34</u>	<u>0,00</u>	<u>9 934,35</u>

	31-dez-22		31-dez-21	
	Clientes gerais	Grupo/ relacionados	Clientes gerais	Grupo/ relacionados
Clientes				
Clientes conta corrente	15 069,34	0,00	9 934,35	0,00
	<u>15 069,34</u>	<u>0,00</u>	<u>9 934,35</u>	<u>0,00</u>

9. Estado e outros entes públicos

Em 31 de dezembro de 2022 e 2021 a rubrica “Estado e outros entes públicos” no ativo e no passivo, apresentava os seguintes saldos:

	<u>31-dez-22</u>	<u>31-dez-21</u>
Ativo		
	<u>0,00</u>	<u>0,00</u>
Passivo		
Imposto sobre o rend. das pessoas coletivas (IRC)	980,12	493,77
Imposto sobre o valor acrescentado (IVA)	126,20	774,65
Imposto sobre o rend. das pessoas singulares (IRS)	912,75	915,63
Segurança Social	2 193,36	2 400,80
Outros impostos e taxas	56,53	60,53
	<u>4 268,96</u>	<u>4 645,38</u>

10. Diferimentos

Em 31 de dezembro de 2022 e 2021 a rubrica “Diferimentos” tinha a seguinte composição:

	<u>31-dez-22</u>	<u>31-dez-21</u>
Diferimentos (Ativo)		
Seguros pagos antecipadamente	667,17	549,21
	<u>667,17</u>	<u>549,21</u>
Diferimentos (Passivo)		
	<u>0,00</u>	<u>0,00</u>

11. Outras contas a receber

Em 31 de Dezembro de 2022 e 2021, a rubrica “Outras contas a receber” tinha a seguinte composição:

	<u>31-dez-22</u>		<u>31-dez-21</u>	
	<u>Não corrente</u>	<u>Corrente</u>	<u>Não corrente</u>	<u>Corrente</u>
Acréscimos de rendimentos	0,00	11 258,76	0,00	4 920,96
	<u>0,00</u>	<u>11 258,76</u>	<u>0,00</u>	<u>4 920,96</u>
Perdas por imparidade acumuladas	0,00	0,00	0,00	0,00
	<u>0,00</u>	<u>11 258,76</u>	<u>0,00</u>	<u>4 920,96</u>

12. Fundos

Durante o exercício de 2022, *entraram* como cooperantes:

Marta da Conceição Saraiva Henriques, com 10 títulos no valor total de 300 euros;

E *sairam*:

Ana Catarina Sanches Infante, com 10 títulos no valor de 300 euros;

Maria José Soares de Albergaria, com 10 títulos no valor de 300 euros;

Andreia Carina Silva Ramos, com 10 títulos no valor de 300 euros;

Marta Ferreira Martinho, com 5 títulos no valor de 150 euros;

João Maria B. Horgan, com 10 títulos no valor de 300 euros;

Ângela Filipa Campos Gonçalves, com 10 títulos no valor de 300 euros;

Ângela Sofia Rodrigues, com 10 títulos no valor de 300 euros;
Maria João Henriques Goulão, com 10 títulos no valor de 300 euros.

13. Resultados transitados

Por decisão da Assembleia-geral, realizada em 14 de Março de 2022, foram aprovadas as contas do exercício findo em 31 de Dezembro de 2021 e foi decidido que o resultado líquido referente a esse exercício fosse transferido, para:

- Resultados transitados..... 422,09€

14. Fornecedores

Em 31 de dezembro de 2022 e 2021 a rubrica “Fornecedores” tinha a seguinte composição:

	<u>31-dez-22</u>	<u>31-dez-21</u>		
Fornecedores conta corrente	1 920,16	1 799,16		
	<u>1 920,16</u>	<u>1 799,16</u>		
	<u>31-dez-22</u>		<u>31-dez-21</u>	
	<u>Fornecedores gerais</u>	<u>Grupo / relacionados</u>	<u>Fornecedores gerais</u>	<u>Grupo / relacionados</u>
Fornecedores conta corrente	1 920,16	0,00	1 799,16	0,00
	<u>1 920,16</u>	<u>0,00</u>	<u>1 799,16</u>	<u>0,00</u>

15. Outras contas a pagar

Em 31 de Dezembro de 2022 e de 2021, a rubrica “Outras contas a pagar” tinha a seguinte composição:

	<u>31-dez-22</u>		<u>31-dez-21</u>	
	<u>Não corrente</u>	<u>Corrente</u>	<u>Não corrente</u>	<u>Corrente</u>
Remunerações a liquidar	0,00	13 819,90	0,00	15 376,80
Acréscimos de gastos	0,00	1 169,40	0,00	440,00
Outros passivos correntes	0,00	999,06	0,00	525,07
	<u>0,00</u>	<u>15 988,36</u>	<u>0,00</u>	<u>16 341,87</u>

16. Vendas e prestações de serviços

As vendas e prestações de serviços no exercício findo em 31 de dezembro de 2022 e 2021 foram como segue:

	<u>31-dez-22</u>			<u>31-dez-21</u>		
	<u>Mercado Interno</u>	<u>Mercado Externo</u>	<u>Total</u>	<u>Mercado Interno</u>	<u>Mercado Externo</u>	<u>Total</u>
Vendas de mercadorias	8 554,46	0,00	8 554,46	10 862,83	0,00	10 862,83
Prestação de serviços	209 310,39	0,00	209 310,39	203 380,51	0,00	203 380,51
	<u>217 864,85</u>	<u>0,00</u>	<u>217 864,85</u>	<u>214 243,34</u>	<u>0,00</u>	<u>214 243,34</u>

17. Subsídios

Os subsídios no exercício findo em 31 de dezembro de 2022 e 2021 foram como segue:

	<u>31-Dez-22</u>	<u>31-Dez-21</u>
Donativos	3 785,00	3 457,60
Subsídios	5 500,00	7 500,00
	<u>9 285,00</u>	<u>10 957,60</u>

18. Custo das mercadorias vendidas e das matérias consumidas

O custo das mercadorias vendidas e das matérias consumidas nos exercícios findos em 31 de dezembro de 2022 e de 2021 é detalhado como segue:

	<u>31-dez-22</u>			<u>31-dez-21</u>		
	Matérias-primas, subsidiárias e de consumo	Mercadorias	Total	Matérias-primas, subsidiárias e de consumo	Mercadorias	Total
Saldo inicial em 1 de janeiro	0,00	11 664,08	11 664,08	0,00	11 079,94	11 079,94
Regularizações	0,00	0,00	0,00	0,00	-1 597,43	-1 597,43
Compras	0,00	4 787,61	4 787,61	0,00	6 175,09	6 175,09
Custo de vendas	<u>0,00</u>	<u>-6 303,57</u>	<u>-6 303,57</u>	<u>0,00</u>	<u>-3 993,52</u>	<u>-3 993,52</u>
Saldo final em 31 de dezembro	<u>0,00</u>	<u>10 148,12</u>	<u>10 148,12</u>	<u>0,00</u>	<u>11 664,08</u>	<u>11 664,08</u>

19. Fornecimentos e serviços externos

A repartição dos fornecimentos e serviços externos nos períodos findos em 31 de dezembro de 2022 e 2021 foi a seguinte:

	<u>31-dez-22</u>	<u>31-dez-21</u>
Subcontratos	36 401,99	29 804,71
Serviços especializados	57 560,97	75 462,11
Materiais	1 484,54	1 627,19
Deslocações, estadas e transportes	19 602,35	9 980,20
Serviços diversos (*)	1 444,64	1 521,36
donde rubrica "Comunicação"	1 205,35	1 521,11
donde rubrica "Contencioso e notariado"	120,00	0,00
	<u>116 494,49</u>	<u>118 395,57</u>

*: Desagregar as três rubricas de maior valor por ordem decrescente

20. Gastos com o Pessoal

A repartição dos gastos com o pessoal nos períodos findos em 31 de dezembro de 2022 e 2021 foi a seguinte:

	<u>31-dez-22</u>	<u>31-dez-21</u>
Remunerações do pessoal	97 525,76	79 345,51
Encargos sobre remunerações	20 818,14	17 006,91
Formação	2 106,80	0,00
Seguros	998,98	649,03
Gastos de acção social	227,05	402,08
Outros gastos com pessoal	7,77	295,20
	<u>121 684,50</u>	<u>97 698,73</u>

O número médio de empregados da empresa no exercício de 2022 foi de sete.

21. Outros rendimentos

Os outros rendimentos, nos exercícios findos em 31 de dezembro de 2022 e 2021 foram como segue:

	<u>31-dez-22</u>	<u>31-dez-21</u>
Rendimentos suplementares	3 148,18	0,00
donde rubrica "Consignação IRS e 15% Iva "	3 148,18	0,00
Outros Rendimentos e Ganhos	3,72	322,50
donde rubrica "Correções exerc. anteriores"	0,00	304,70
donde rubrica "Outros não especificados"	3,72	17,80
	<u>3 151,90</u>	<u>322,50</u>

22. Outros gastos

Os outros gastos e perdas, nos exercícios findos em 31 de dezembro de 2022 e 2021 foram como segue:

	<u>31-dez-22</u>	<u>31-dez-21</u>
Impostos	982,62	961,63
Perdas em inventários	0,00	1 597,43
Outros	702,64	1 767,39
	<u>1 685,26</u>	<u>4 326,45</u>

23. Eventos subsequentes

Não são conhecidos à data quaisquer eventos subsequentes, com impacto significativo nas demonstrações financeiras de 31 de dezembro de 2022.

Autorização para emissão: As demonstrações financeiras foram autorizadas para emissão em 24 de fevereiro de 2023 pela direção.

Acontecimentos após a data do balanço que não deram lugar a ajustamentos: Após o encerramento do exercício, e até à elaboração do presente relatório, não se registaram outros factos susceptíveis de modificar a situação relevada nas contas, para efeitos do disposto na alínea b) do n.º 5 do Artigo 66º do Código das Sociedades Comerciais.

24. Informações exigidas por diplomas legais

A direção informa que a instituição não apresenta dívidas ao estado em situação de mora, mais informa que a situação da instituição perante a segurança social se encontra regularizada, dentro dos prazos legalmente estipulados.

A Direção

Caro Excelentíssimo

Filipa Maria Velho Silva
Lidia Maria Henriques Rego

O(A) Contabilista Certificado(a)

Cina Bela S. Nogueira Branco